

یکشنبه های هفت دست
کیانا گلدوزان
بررسی ترمه های موزه ی مقدم

۱۴۰۱/۱۱/۲۳

برگرفته از پایان نامه با عنوان: طراحی نقش مایه های پارچه برای آرایه های مجموعه
نیکودل با بررسی ترمه های موزه مقدم
کیانا گلدوزان. شهریور ۱۳۹۸

قطعه پارچه ی شماره ۹: رو و پشت پارچه



روی پارچه ی شماره ۹

ابعاد: عرض ۱۰ سانتی متر و در طول ۵/۱۴ سانتی
طرح آن محرمات است و طبق قطعه ی باقی مانده راه های آن دو طرح
است، یکی با بته جقه های مادر و بچه و دیگری با نقش دو پرنده رو به
روی هم، بالا و پایین نقوش دو پرنده ی رو به روی هم نقوشی دیده می
شود که به احتمال زیاد نقش پرنده هایی در حالات مختلف هستند.
رنگ پود استفاده شده برای زمینه ی هر راه با رنگ تار آن یکسان می
باشد و برای جدا کردن راه های نقش دار از یکدیگر، راه های باریکی با
تار قرمز رنگ دیده می شوند. پود های زمینه ی راه های نقش دار، به
صورت دندانان ای به این تار های قرمز بافته شده اند.
خطوط اریبی که نشان دهنده ی بافت سرژه یا کج راه است در زمینه و
نقوش پارچه دیده می شود. الگوی بافت در زمینه و نقوش متفاوت است
به طوری که در محل طرح ها پود نقش انداز بیشتر روی پارچه قرار
گرفته است.

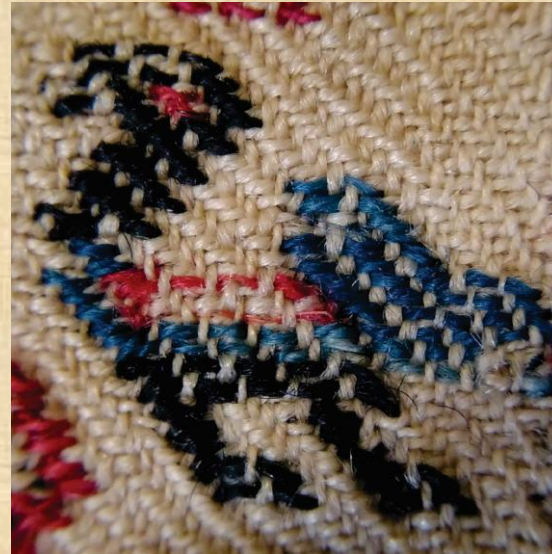


پشت پارچه ی شماره ۹

قطعه پارچه ی شماره ۹: الیاف و بافت



الیاف پشم



روی پارچه ی شماره ۹

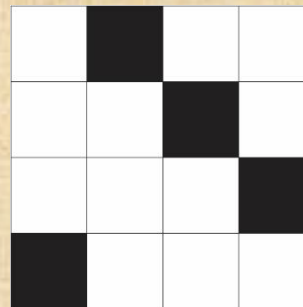


پشت پارچه ی شماره ۹

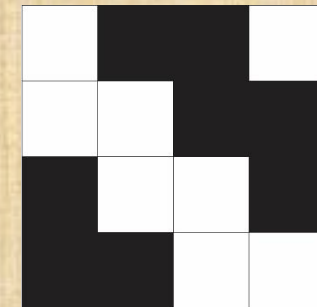


الیاف پنبه

تصویر میکروسکوپی از الیاف پارچه ی شماره ۹



بافت نقوش $T\frac{1}{3}S$



بافت زمینه $T\frac{2}{2}S$

قطعه پارچه ی شماره ۹: نمونه های مشابه

سال بافت این قطعه پارچه ۱۷۰۰ میلادی تخمین زده شده است که معادل اواخر دوره ی حکومت صفوی می باشد. طرح این پارچه محرمات می باشد و در راه های آن نقوش بته و گل، پرنده های رو به رو هم و ماهی، بته های قهر و آشتی و پرنده های رو به رو هم و نقش گلدان، دیده می شوند. پرندگان نقش شده احتمالا خروس یا طاووس می باشند.

جنس الیاف تار و پود آن ابریشم است، نخ های پود تمام عرض پارچه را طی می کنند و هر جا که برای نقش اندازی لازم است، روی پارچه و در غیر این صورت پشت پارچه قرار گرفته اند. تارها در هر راه رنگ متفاوتی دارند و پود استفاده شده برای زمینه در هر راه، هم رنگ تار انتخاب شده است. تکنیک بافت این پارچه ی ابریشمی با پارچه هایی که با دستگاه های دستوری یا گوشواره دار بافته شده اند تطابق دارد.



قطعه پارچه ی محرمات صفوی



پشت و روی قطعه پارچه ی محرمات صفوی

قطعه پارچه ی شماره ۹: نمونه های مشابه

ترمه ی راه راه شلوار یزدی است که رنگ پودها در راه ها با رنگ تارهای آن راه یکسان انتخاب شده است. در یکی از راه ها نقش دو بته تکرار شده که نقوش بته ی مادر و بته ی بچه می باشند. در راه دیگر نقش اصلی شامل دو طاووس نر می باشد که رو به روی هم قرار گرفته اند (عناویان، ۱۳۸۶، ص ۶۳). این قطعه پارچه متعلق به قرن ۱۸ میلادی می باشد (عناویان، ۱۳۸۶، ص ۱۳۵). ابعاد این قطعه پارچه ۱۱.۵ در ۱۱.۳ سانتی متر می باشد.

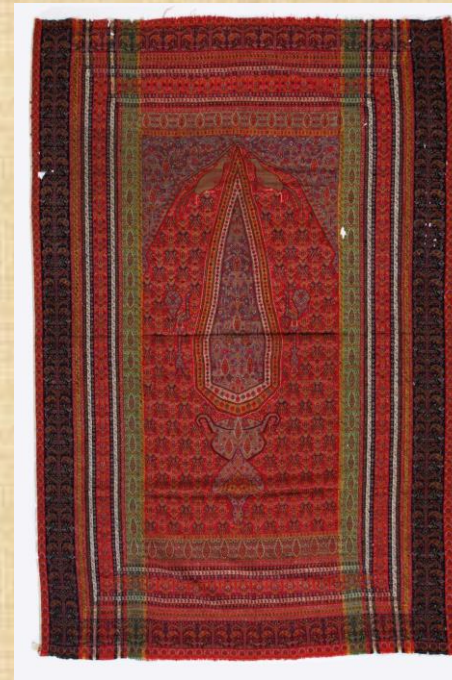


قطعه پارچه ی شماره ۶۰ از کتاب ترمه های سلطنتی ایران و کشمیر
زمان بافت: قرن ۱۸ میلادی
محل بافت: یزد
کاربرد: شلوار

قطعه پارچه ی شماره ۹: نمونه های مشابه

این قطعه پارچه بین سال های ۱۸۵۰ و ۱۸۷۰ در یزد بافته شده است. ابعاد آن ۲۰۰ در ۱۳۴ سانتی متر و جنس الیاف استفاده شده در آن پشم می باشد. از تکنیک بافت فرشینه و بافت مرکب در آن استفاده شده است. راه های اریبی در بافت پارچه دیده می شود که مشخصه ی بافت کج راه یا سرژه می باشد. در تصویر موجود از پشت این پارچه، در محل تغییر رنگ زمینه ی راه ها، پود های رنگی با روش بافت فرشینه به یکدیگر قلاب شده اند. در محدوده هایی که نقش اندازی صورت گرفته است، به غیر از پود زمینه پود های نقش انداز نیز بافته شده اند و با توجه به میزان کم قرار گرفتن پود های رنگی نقش انداز در پشت پارچه، الگوی بافت برای این پود ها با الگوی بافت پود زمینه متفاوت می باشد و با هدف بیشتر نمایان شدن نقش مایه ها، پود های نقش انداز بیشتر روی پارچه قرار گرفته اند و پود زمینه و تا حد ممکن تار ها را پوشانده اند. در محدوده ی نقش ها پود های نقش انداز با تکنیک بافت مرکب روی پود های زمینه قرار گرفته اند.

نقش کلی آن محرابی بوده و نقوش سرو، بته جقه، گلدان و طاووس در آن دیده می شوند. طاووس ها رو به روی هم قرار دارند و بین آنها نقش درخت سروی قرار دارد که با نقوش سرو های کوچکتر و گل های کوچک پر شده است.



سجاده شماره 1061-1875 موزه ویکتوریا و آلبرت
سال بافت: بین سال های ۱۸۵۰ و ۱۸۷۰
محل بافت: یزد
جنس الیاف: پشم
تکنیک بافت: فرشینه

قطعه پارچه ی شماره ۹: نمونه های مشابه



تونیک زنان زرتشتی کد T.120-1927 از موزه ی ویکتوریا و آلبرت
سال تهیه: بین سال های ۱۸۲۵ تا ۱۸۷۵



نمونه ای از تونیک زنانه ی پیروان مذهب زرتشتی دیده می شود که تهیه ی آن بین سال های ۱۸۲۵ تا ۱۸۷۵ تخمین زده شده است. در وسط تونیک روی پارچه ی مستطیل شکل قرمز رنگ از جنس ابریشم، با نخ های ابریشمی ۵ ردیف ۴ تایی نقشمایه ی درخت سرو با طرح های متفاوتی برای درون آنها و با خطوطی به شکل شعله های آتش و به رنگ های سفید، سبز، آبی، زرد و سیاه اطراف هر یک از سرو ها گلدوزی شده است. کنار ریشه های هر سرو گل هایی گلدوزی شده و با نقوش پرندگان کوچک، فضاها ی خالی پر شده است.

تکه های کناری تونیک پارچه ای پنبه ای با راه های قهوه ای و سفید است و روی آن ها نقوش درخت سرو با دو طاووس در دو طرف آن، گل ها و پرندگان کوچک گلدوزی شده است.

قطعه پارچه ی شماره ۹: نتیجه گیری



قطعه پارچه ی شماره ۹ موزه مقدم

سال بافت: قرن ۱۸ میلادی

محل بافت: یزد

جنس الیاف: پشم

تکنیک بافت: فرشینه و بافت مرکب

ابعاد: ۱۰ * ۱۴/۵

تراکم تار: ۴۰

قطعه پارچه ی شماره ۳۰: رو و پشت پارچه



روی پارچه ی شماره ۳۰

این قطعه از دوخت دو پارچه ی مجزا به یکدیگر تهیه شده است. قسمت بالایی نواری به عرض $5/2$ و طول ۸ سانتی متر می باشد. قسمت پایینی پارچه ای به ابعاد ۸ در $5/8$ سانتی متر می باشد که حدود یک سانتی متر از آن زیر نوار قرار گرفته است.

نقوش به کار رفته در نوار شامل گل هایی بافته شده از پود های آبی، زرد، قرمز و صورتی و شاخه ها و برگ هایی سبز رنگ می باشد. برای زمینه ی بخش میانی نوار از تار ها و پود های سفید و در دو لبه ی نوار راه هایی به عرض حدودا نیم سانتی متر با تار های یشمی و پود یشمی و زرد بافته شده است.

پارچه ی زمینه قرمزی که نوار به عنوان حاشیه به آن دوخته شده است شامل گل هایی ساده به رنگ سرمه ای و خط دورگیرکرم و ساقه و برگ زرد می باشد. تار آن قرمز رنگ و پود زمینه هم رنگ تار می باشد. نوع تکرار گل ها یک دوم عرضی می باشد.

خطوط اریبی در سراسر نوار و پارچه ی زمینه قرمز دیده می شود که نشان دهنده ی بافت سرژه یا کج راه است.

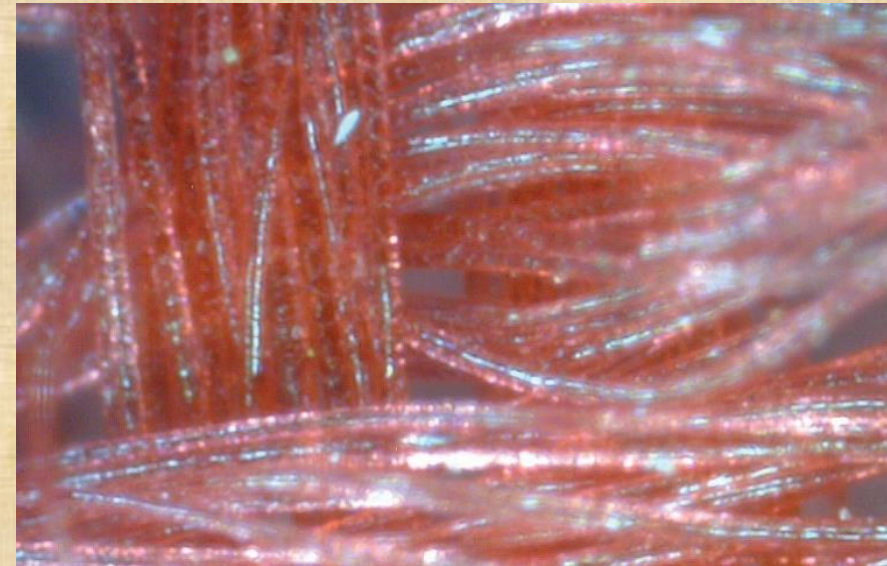


روی پارچه ی شماره ۳۰

قطعه پارچه ی شماره ۳۰: الیاف



تصویر میکروسکوپی از الیاف نوار پارچه ی شماره ۳۰



تصویر میکروسکوپی از الیاف پارچه ی قرمز رنگ
شماره ۳۰

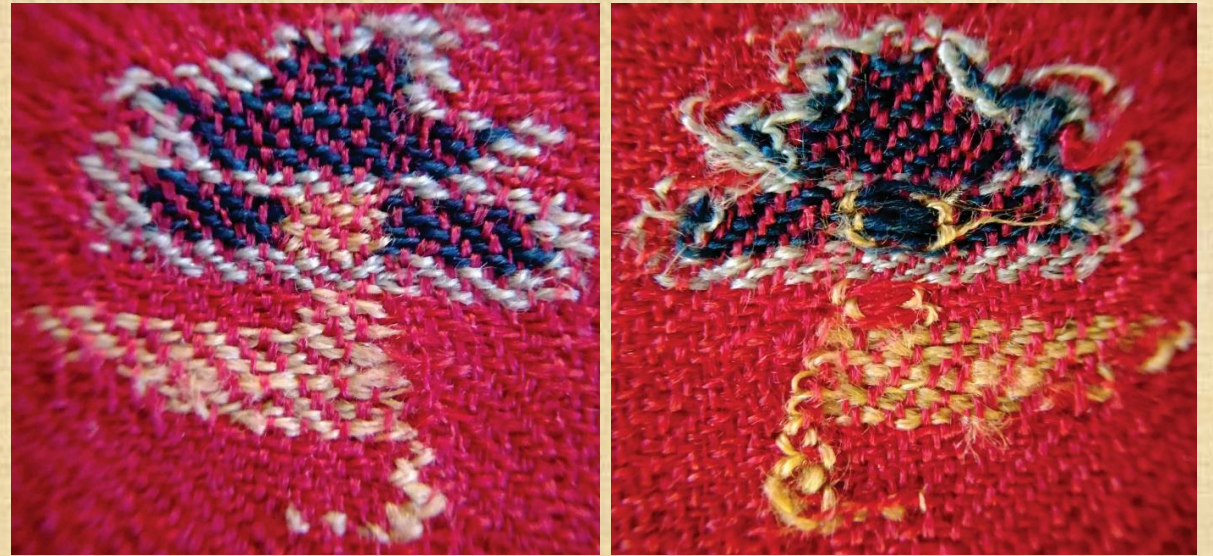
قطعه پارچه ی شماره ۳۰: بافت



روی نوار پارچه ی
شماره ۳۰

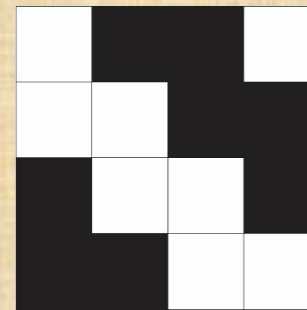


پشت نوار پارچه ی
شماره ۳۰



روی پارچه ی
شماره ۳۰

روی پارچه ی
شماره ۳۰



بافت زمینه و نقوش پارچه $T\frac{2}{2}S$

قطعه پارچه ی شماره ۳۰: نمونه های مشابه



تصویر سجاده مشاهده می شود. این سجاده از ۴ ترمه ی مختلف تهیه شده است و طول آن ۱۲۲ و عرض آن ۶۴.۵ سانتی متر می باشد. شال ترمه ی زمینه لاکی با گل های ریز به عنوان متن، ترمه محرمات در بخش محرابی، بوته های در بر دارنده ی گل های زنبق دور سجاده و نوار هایی به عرض ۲.۵ سانتی متر که روی بخش های اتصال پارچه ها و لبه ی خارجی سجاده به کار رفته اند.

محل کشف این سجاده کرمان می باشد و درباره ی محل بافت بخش های مختلف آن اطلاعاتی در دست نیست. قدمت آن قرن ۱۳ هجری قمری معادل اواخر قرن ۱۸ تا اواخر قرن ۱۹ میلادی تخمین زده شده است. با توجه به وضعیت مرمتی پارچه و آستر تافته ی ارغوانی ای که پشت آن را پوشانده است و عدم دسترسی به پشت پارچه، امکان بررسی تکنیک بافت هر یک از پارچه های به کار رفته در آن میسر نمی باشد و تنها نقوش به کار رفته جهت مطالعه ی تطبیقی مورد استفاده قرار می گیرند.



سجاده ترمه به شماره موزه ۲۰۱۶۶ از موزه ملی ایران
سال بافت: اواخر قرن ۱۸ تا اواخر قرن ۱۹
محل کشف: کرمان

قطعه پارچه ی شماره ۳۰: نمونه های مشابه



حاشیه ی پاتکا
زمان بافت: اوایل قرن ۱۷ میلادی
محل بافت: کشمیر
کاربرد: عمامه ی پسران پیرو مکتب سیک

این نوار به لبه های پاتکایی کشمیری و متعلق به اوایل قرن ۱۷ میلادی یعنی در دوره ی حکومت مغولان دوخته شده است (Pathak, 2008, p39). پارچه ی مستطیل شکلی که جهت پوشش سر عمامه مانند پسران پیرو مکتب سیک مورد استفاده قرار می گرفته است پاتکا نامیده می شود. در این حاشیه نقوش گل سرخ به همراه شاخه و برگ بر زمینه ی سفید بافته شده است و لبه های نوار رنگ های یشمی و زرد دارند. نقش گل سرخ، نحوه ی قرار گیری شاخه ها و گل ها و طرح لبه های نوار به نوار پارچه ی مورد بررسی شباهت دارند.

قطعه پارچه ی شماره ۳۰: نمونه های مشابه

نگاره ی پسری با رزی در دست دیده می شود. این نگاره اواخر قرن ۱۸ میلادی با رنگ روغن روی بوم کشیده شده است. ابعاد آن ۳۱ در ۴۶.۵ سانتی متر می باشد و در موزه ی آرمیتاژ به شماره موزه VP-1094 نگهداری می شود. کلاه وی زمینه لاکه می باشد و نواری راه راه که به صورت اریب بریده شده است به لبه ی کلاه دوخته شده است. ارخالق وی نیز از پارچه ای زمینه لاکه با گل هایی به رنگ های آبی و سفید و برگ های سبز تهیه شده است و لبه های آن نوار هایی مانند نوار لبه ی کلاه دوخته شده است. با توجه به نقش پارچه های رسم شده در نگاره و نمونه ها و مدارک موجود درباره ی لباس های دوره ای که نقاشی متعلق به آن است، جنس کلاه و ارخالق می تواند شال ترمه باشد و از نوار های اریب با نقش محرّمات در لبه های آنها استفاده شده باشد. رنگ و نقوش ارخالق شباهت بسیاری به پارچه ی مورد بررسی دارد.



پسری با رزی در دست به شماره موزه VP-1094 از موزه آرمیتاژ
سال : اواخر قرن ۱۸ میلادی

قطعه پارچه ی شماره ۳۰: نتیجه گیری



قطعه پارچه ی شماره ۳۰ موزه مقدم

سال بافت: قرن ۱۷ تا ۱۸ میلادی

محل بافت: کشمیر

جنس الیاف: پشم

تکنیک بافت: فرشینه

ابعاد: ۸ * ۸/۵

تراکم تار: نوار ۶۰ و پارچه قرمز رنگ ۳۵

قطعه پارچه ی شماره ۳۸: رو و پشت پارچه



روی پارچه ی شماره ۳۸

ابعاد در عرض ۱۲.۵ سانتی متر و در طول ۱۸.۵ طرح آن محرمانه می باشد، شاخه های گل سرخ به همراه برگ و غنچه در راه هایی با زمینه های زرد و مشکی بافته شده اند. از رنگ های قرمز، صورتی و سفید برای بافت گل ها و غنچه ها و از رنگ قرمز و یشمی در بافت برگ ها و ساقه استفاده شده است. در راه های پهن دو شاخه گل سرخ، یکی بزرگ و یکی کوچکتر به صورت قرینه شده در طول راه ها تکرار شده اند. بین راه های پهن زرد و مشکی راه های باریکی با نقش گل های ریز که به صورت مستقیم در طول راه ها تکرار شده اند، بر زمینه های آبی و قرمز بافته شده اند.

این پارچه با وصل کردن دو قطعه ی مشابه به یکدیگر در امتداد راه آبی باریک بسیار ماهرانه رفو گردیده است.

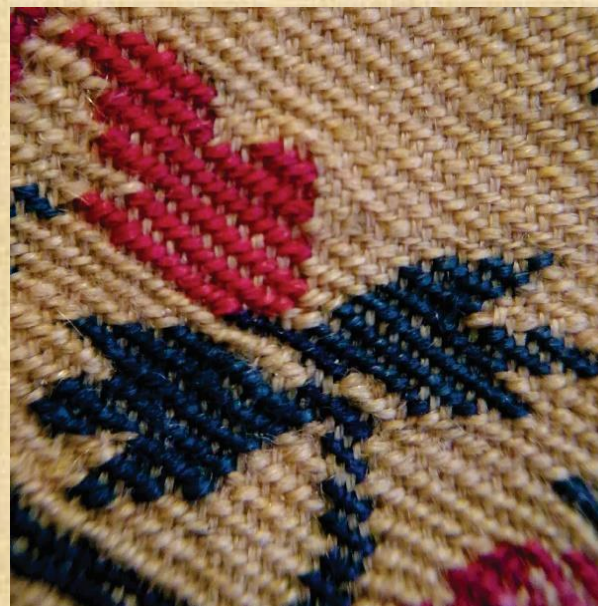


پشت پارچه ی شماره ۳۸

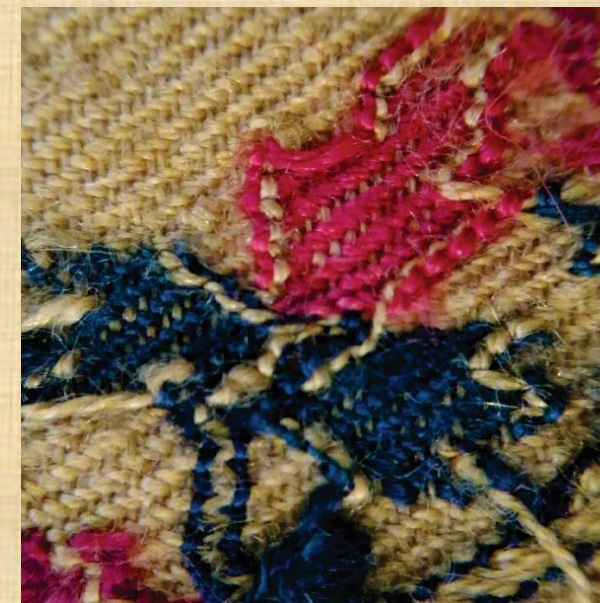
قطعه پارچه ی شماره ۳۸: الیاف و بافت



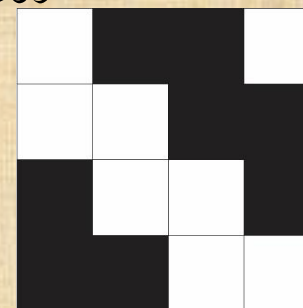
تصویر میکروسکوپی از الیاف پارچه ی شماره ۳۸



روی پارچه ی شماره ۳۸



پشت پارچه ی شماره ۳۸



بافت زمینه و نقوش پارچه $T\frac{2}{2}S$

قطعه پارچه ی شماره ۳۸: نمونه های مشابه

تصویر شال محرمات کشمیری با راه های پهن سیاه، سفید و زرد که راه های باریک قرمز رنگ آنها را از هم جدا کرده است، مشاهده می شود. بین راه های پهن و باریک ۴ تار جهت بافت دندان موشی استفاده شده اند. به این صورت که چند رج پود زمینه ی راه پهن (به طور مثال زرد) و سپس چند رج پود زمینه ی راه باریک (قرمز) به این ۴ تار بافته شده اند. این قطعه متعلق به قرن ۱۷ میلادی می باشد (عناویان، ۱۳۸۶، ص ۵۷). در راه زرد این پارچه اثری از رفوگری ماهرانه و وصل کردن دو قطعه پارچه به گونه ای که اخلاقی در طرح ایجاد نشود دیده می شود. نقوش و رنگ های استفاده شده در این پارچه با قطعه پارچه ی مورد بررسی تطابق دارد.



قطعه پارچه ی شماره ۲۶ از کتاب ترمه های سلطنتی ایران و کشمیر
زمان بافت: قرن ۱۷ میلادی
محل بافت: کشمیر

قطعه پارچه ی شماره ۳۸: نمونه های مشابه



حاشیه ی پاتکا
زمان بافت: قرن ۱۸ میلادی
محل بافت: کشمیر
کاربرد: عمامه ی پسران پیرو مکتب سیک

این نوار به لبه های پاتکایی کشمیری متعلق به اوایل قرن ۱۷ میلادی یعنی در دوره ی حکومت مغولان دوخته شده است. پارچه ی مستطیل شکلی که جهت پوشش سر عمامه مانند پسران پیرو مکتب سیک مورد استفاده قرار می گرفته است پاتکا نامیده می شود. در این حاشیه نقوش گل سرخ به همراه شاخه و برگ بر زمینه ی سفید بافته شده است (Pathak, 2008, p39). نقوش گل سرخ بافته شده در این نوار به نقوش گل سرخ پارچه ی مورد بررسی شباهت دارند و در چیدمانی متفاوت استفاده شده اند.

قطعه پارچه ی شماره ۳۸: نتیجه گیری



قطعه پارچه ی شماره ۳۰ موزه مقدم

سال بافت: قرن ۱۷ میلادی

محل بافت: کشمیر

جنس الیاف: پشم

تکنیک بافت: فرشینه

ابعاد: ۱۲/۵ * ۱۸/۵

تراکم تار: ۳۶

قطعه پارچه ی شماره ۵۸: رو و پشت پارچه

ابعاد: عرض ۱۰ سانتی متر و طول ۲۱ سانتی متر

طرح قطعه پارچه ی مورد بررسی محرمات می باشد. طبق پارچه ی باقی مانده در راه های آن دو طرح به طور یکی در میان بافته شده است. راه های قرمز و سرمه ای رنگ به طور متوسط یک سانتی متر عرض دارند، رنگ پود استفاده شده در آنها با رنگ تار که سرمه ای یا قرمز است تطابق دارد. در این راه ها تک گل هایی بافته شده است که در طول پارچه نسبت به امتداد تار ها قرینه شده اند. راه هایی که شاخه های متصل به هم دارند کمی پهن تر و به طور متوسط ۱.۳ سانتی متر عرض دارند. تار های استفاده شده در این راه ها سفید می باشد و پود زمینه ی آنها زرد یا سفید انتخاب شده است. بین راه های نقش دار راه های باریکی به عرض حدود ۲ میلیمتر نیز دیده می شود که تار های قرمز یا سرمه ای تیره دارند و پود های زمینه ی راه های نقش دار مجاور، به صورت دندانان ای به این تار های قرمز یا سرمه ای بافته شده اند. خطوط اریبی که نشان دهنده ی بافت سرژه یا کج راه است در زمینه و نقوش پارچه دیده می شود. الگوی بافت در زمینه و نقوش متفاوت است به طوری که در محل طرح ها پود نقش انداز بیشتر روی پارچه قرار گرفته است.

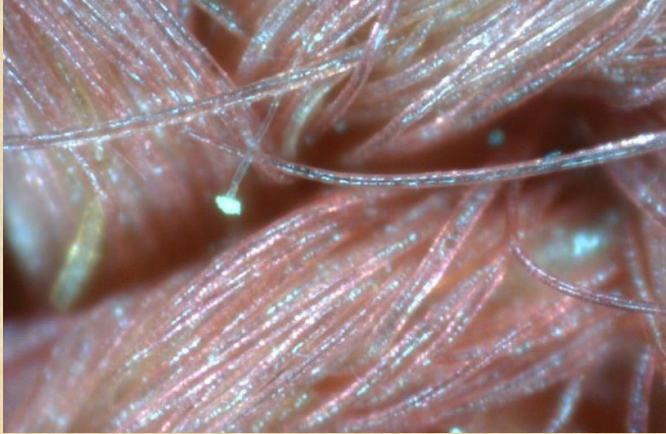


روی پارچه ی شماره ۵۸



پشت پارچه ی شماره ۵۸

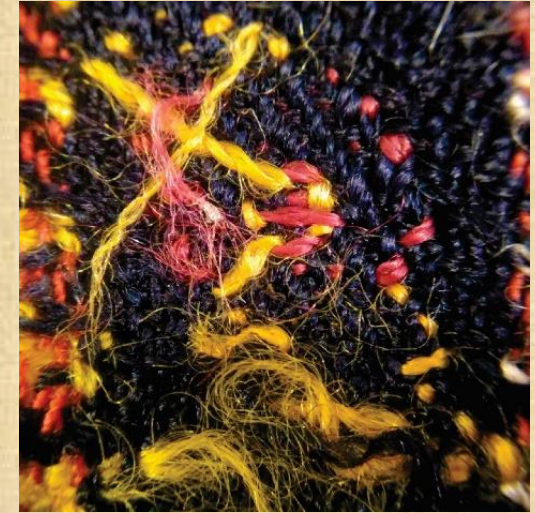
قطعه پارچه ی شماره ۵۸: الیاف



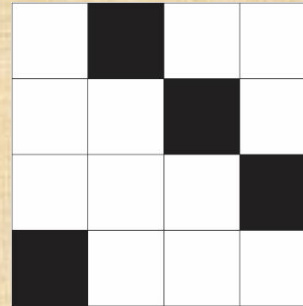
تصویر میکروسکوپی از الیاف پارچه ی شماره ۵۸



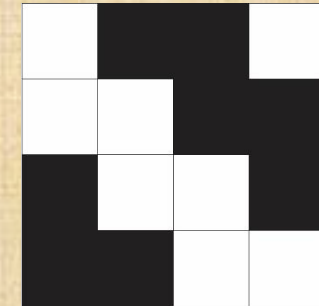
روی پارچه ی شماره ۵۸



پشت پارچه ی شماره ۵۸



بافت نقوش $T \frac{1}{3} S$

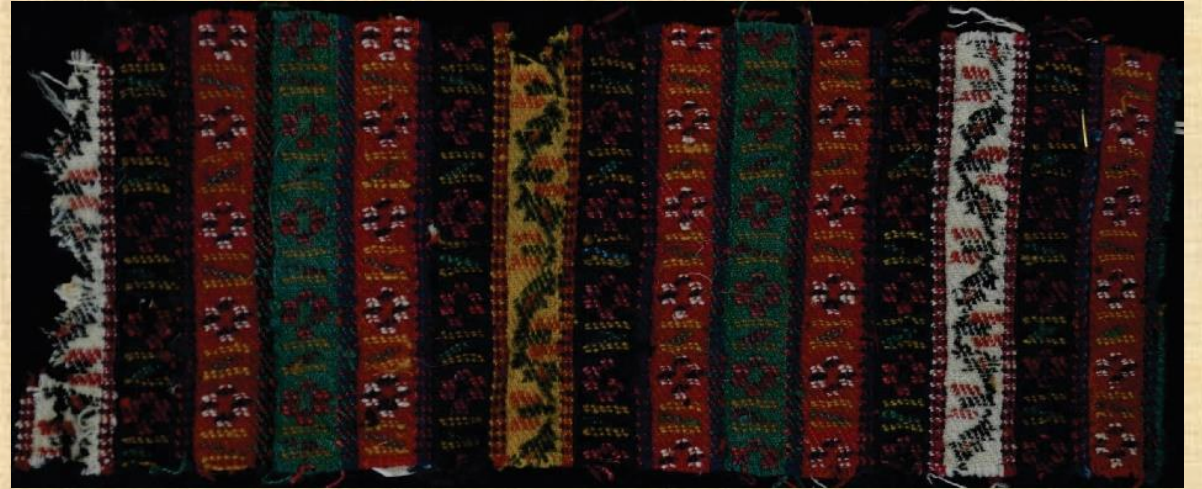


بافت زمینه $T \frac{2}{2} S$

قطعه پارچه ی شماره ۵۸: نمونه های مشابه



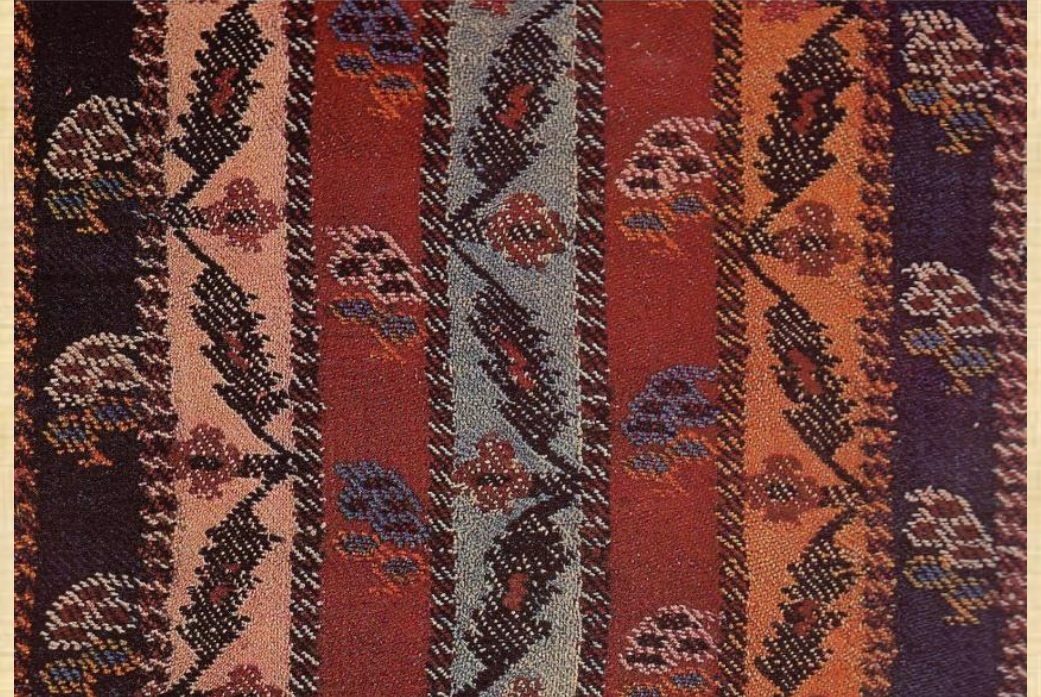
پارچه ی کد (IS) 6920
موزه ویکتوریا و آلبرت
سال بافت: حدود سال ۱۸۶۹
میلادی
محل بافت: ایران
جنس الیاف: پشم
تکنیک بافت: فرشینه



تصویر بخشی از یک شال پشمی می باشد که نقش آن راه های رنگی به همراه نقوش گل است. محل بافت این پارچه ایران ذکر شده است و در سال ۱۸۶۹ میلادی در مشهد خریداری شده است. زمان بافت این پارچه نیز حدود سال ۱۸۶۹ میلادی عنوان شده است. طبق تصویر پشت پارچه تکنیک بافت این پارچه با شیوه ی بافت پارچه ی شماره ۵۸ موزه مقدم تطابق دارد و در هر دو از تعداد اندکی تار با رنگ های متفاوت نسبت به تارهای راه های مجاور جهت مشخص نمودن محدوده ی بافت دندانان ای استفاده شده است. در هر دو پارچه راه هایی به رنگ های قرمز، مشکی، سفید و زرد بافته شده است. نقوش گل بافته شده در این پارچه ساده بوده و با توجه به محل خرید و دست نوشته ی پشت پارچه که پشمینه ی مشهدی در آن دیده می شود ممکن است پارچه ی شماره (IS) 6920 موزه ویکتوریا و آلبرت در مشهد بافته شده باشد.

قطعه پارچه ی شماره ۵۸: نمونه های مشابه

درباره ی این قطعه در کتاب ترمه های سلطنتی ایران و کشمیر آمده است که نقش این پارچه از ترمه های کشمیری گرفته شده است ولی رنگ های آن با شال های کشمیری متفاوت است. به دلیل ظرافت پایین تر نخ های تار و پود ترمه های ایران، وضوح نقش نسبت به شال های کشمیری پایین تر است (عناویان، ۱۳۸۶، ص ۶۷). استفاده از تعدادی تار در محدوده ی بافت دندانان ای در این پارچه نیز دیده می شود. نقوش به کار رفته در آن ساده می باشد و استفاده از راه هایی به رنگ های قرمز، مشکی، زرد و سفید در این پارچه و پارچه ی شماره ۵۸ موزه مقدم دیده می شود.



ترمه ی راه راه شماره ۸۸ از کتاب ترمه های سلطنتی ایران و کشمیر
زمان بافت: اواخر قرن ۱۸ میلادی
محل بافت: خراسان یا کرمان

قطعه پارچه ی شماره ۵۸: نمونه های مشابه

در تصویر شال راه راه سفید و قرمزی دیده میشود که نقش به کار رفته در آن بسیار قدیمی بوده و در ترمه های قرن ۱۷ میلادی به چشم می خورد. خطوط سرمه ای بین راه ها را تارهای سرمه ای رنگ به وجود آورده اند. بافت این پارچه به قرن ۱۹ میلادی نسبت داده شده است (عناویان، ۱۳۸۶، ص ۶۷). استفاده از تارهایی با رنگ متفاوت در محدوده ی بافت دندانان ای در این پارچه نیز مشاهده می شود. نقوش به کار رفته در پارچه ساده می باشند و در عین سادگی اجزای اصلی گل از جمله گل برگ، ساقه و برگ را شامل می شوند.



ترمه ی راه راه شماره ۹۰ از کتاب ترمه های سلطنتی ایران و کشمیر
زمان بافت: قرن ۱۹ میلادی
محل بافت: خراسان یا یزد

قطعه پارچه ی شماره ۵۸: نتیجه گیری



قطعه پارچه ی شماره ۵۸ موزه مقدم

سال بافت: قرن ۱۸ تا ۱۹ میلادی

محل بافت: ایران

جنس الیاف: پشم

تکنیک بافت: فرشینه و بافت مرکب

ابعاد: ۱۰ * ۲۱

تراکم تار: ۴۰

قطعه پارچه ی شماره ۶۵: رو و پشت پارچه



روی پارچه ی شماره ۶۵

این قطعه پارچه نقش مایه ی برش خورده ی یک بته ی بزرگ یا درخت سرو می باشد.

ابعاد: عرض ۱۰ سانتی متر و طول آن ۲۱ سانتی متر
این نقش مایه ی سرو مانند با کنار هم گذاشتن تعداد بسیاری برگ کوچک شکل گرفته است. در وسط این نقش مایه خطی به عنوان ساقه بافته شده است. در امتداد ساقه در بخش پایینی بوته گلدانی قرار گرفته که نقش مایه ی گلی چهار پر بر آن بافته شده است. با توجه به فضای بین برگ ها، زمینه ی پارچه زرد رنگ می باشد. خطوط اریبی در سراسر بته دیده می شود که نشان دهنده ی بافت سرژه یا کج راه است.



پشت پارچه ی شماره ۶۵

قطعه پارچه ی شماره ۶۵: الیاف و بافت



تصویر میکروسکوپی از الیاف پارچه ی شماره ۶۵



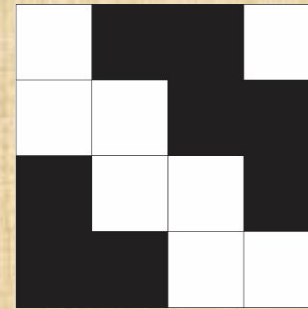
تصویر میکروسکوپی از الیاف پارچه ی شماره ۶۵



روی پارچه ی شماره ۶۵



پشت پارچه ی شماره ۶۵

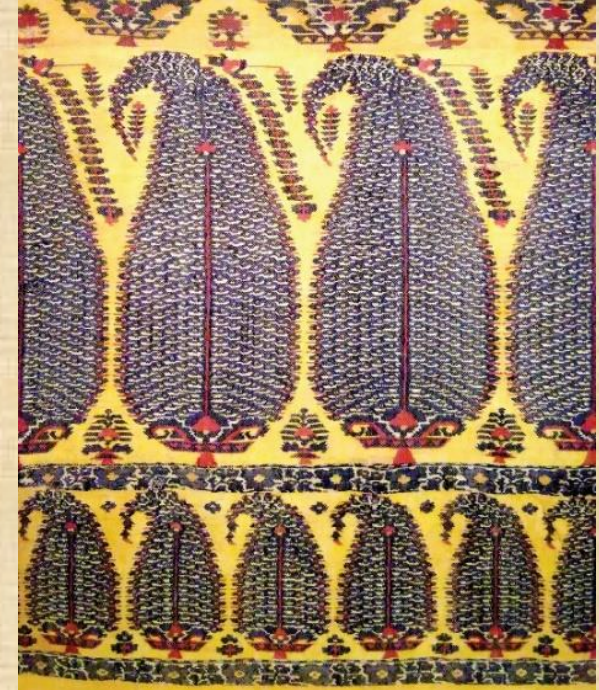


بافت زمینه و نقوش پارچه $T \frac{2}{2} S$

قطعه پارچه ی شماره ۶۵: نمونه های مشابه



بخشی از یک شال کشمیری است. این شال ربع اول قرن ۱۹ در کشمیر بافته شده است. بوته های بافته شده در آن فرم هایی انتزاعی برگرفته از درخت سرو می باشند. سطوح بالای رنگ های آبی تیره و زرد زعفرانی بافته شده در آن از مشخصه های شال های دوره ی حکومت سیک ها می باشد (حکم روایی از ۱۸۱۹ تا ۱۸۴۶). از طرفی خطوط صاف دور بوته ها و فاصله های مستطیلی و مثلثی شکل ایجاد شده بین بوته ها از دوران افغان به جا مانده است (Rehman and Jafri, 2006, p85). فرم کلی بوته با کنار هم قرار دادن تعداد زیادی نقش ریز برگ مانند یکسان ساخته شده است.

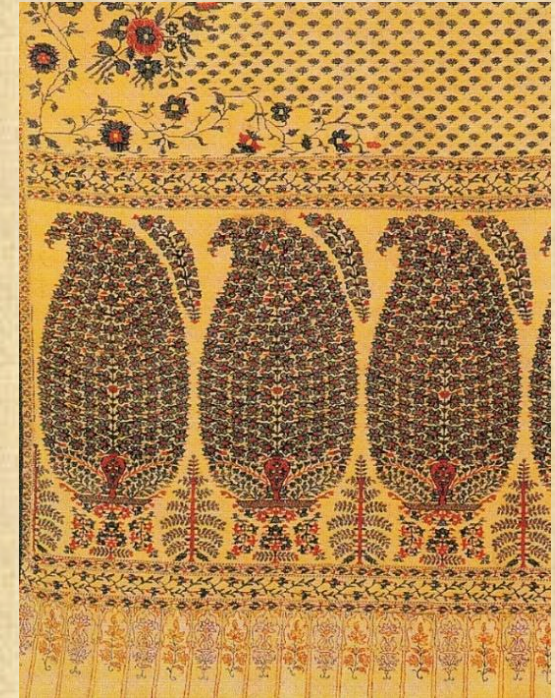


بخشی از شال
زمان بافت: ربع اول قرن ۱۹ میلادی
محل بافت: کشمیر

قطعه پارچه ی شماره ۶۵: نمونه های مشابه



تصویر بخشی از یک شال کشمیری است. این شال کشمیری بین سال های ۱۸۲۰ تا ۱۸۴۰ در کشمیر بافته شده است که معادل دوره ی حکم روایی سیک ها بر کشمیر می باشد. تکنیک بافت آن فرشینه و بافت آن کج راه یا سرژه می باشد. پایین شال ۱۰ بوته ی بزرگ و پر از جزئیاتی بافته شده که هر کدام روی گلدانی قرار دارد و بالای آن ها به سمت چپ مایل می شود. با قرار گرفتن گل های ریز، برگ ها و ساقه ها و گلدان فرم بته ساخته شده است. گل های درون بته به رنگ های آبی تیره و قرمز می باشند. فضاهای بین بته ها با درخت ها و شاخه های گل پر شده است (Pathak, 2008, p86).



بخشی از شال
زمان بافت: سال ۱۸۲۰ تا ۱۸۴۰ میلادی
محل بافت: کشمیر

قطعه پارچه ی شماره ۶۵: نتیجه گیری



قطعه پارچه ی شماره ۶۵ موزه مقدم

سال بافت: نیمه اول قرن ۱۹ میلادی

محل بافت: کشمیر

جنس الیاف: پشم

تکنیک بافت: فرشینه

ابعاد: ۱۰ * ۲۱

تراکم تار: ۴۰

قطعه پارچه ی شماره ۷۶: رو و پشت پارچه

ابعاد: عرض ۸ سانتی متر و در طول ۶.۲ سانتی متر

طبق قطعه ی باقی مانده، نقش این پارچه بوته ای با سه گل و ۴ غنچه می باشد که در عرض پارچه به طور مستقیم تکرار شده اند و بین آنها گل های کوچکی جهت پر کردن فضاهای خالی بافته شده است. رنگ زمینه سرمه ای تیره می باشد و برای بافت گل ها از پود های قرمز و صورتی و از پود های زرد و سبز برای بافت ساقه ها و برگ ها استفاده شده است. خطوط اریبی در سراسر نوار و پارچه ی زمینه قرمز دیده می شود که نشان دهنده ی بافت سرژه یا کج راه است.



روی پارچه ی شماره ۷۶



پشت پارچه ی شماره ۷۶

قطعه پارچه ی شماره ۷۶: الیاف و بافت



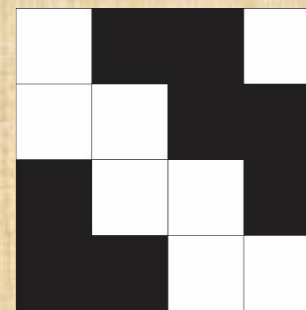
تصویر میکروسکوپی از الیاف پارچه ی شماره ۷۶



روی پارچه ی شماره ۷۶



پشت پارچه ی شماره ۷۶



بافت زمینه و نقوش پارچه $T\frac{2}{2}S$

قطعه پارچه ی شماره ۷۶: نمونه های مشابه



بخشی از شال
زمان بافت: قرن ۱۸ میلادی
محل بافت: کشمیر



بخشی از شال چارقدی
زمان بافت: قرن ۱۷ یا ۱۸ میلادی
محل بافت: کشمیر



بخشی از شال
زمان بافت: قرن ۱۷ میلادی
محل بافت: کشمیر

قطعه پارچه ی شماره ۷۶: نتیجه گیری



قطعه پارچه ی شماره ۷۶ موزه مقدم

سال بافت: قرن ۱۷ یا ۱۸ میلادی

محل بافت: کشمیر

جنس الیاف: پشم

تکنیک بافت: فرشینه

ابعاد: ۸ * ۶/۲

تراکم تار: ۳۵

قطعه پارچه ی شماره ۷۹: رو و پشت پارچه



روی پارچه ی شماره ۷۹

ابعاد: عرض ۱۲ سانتی متر و در طول ۱۶ سانتی متر
طرح آن بندی می باشد و طبق قطعه ی باقی مانده زمینه ی لوزی
ها قرمز، زرد یا سفید می باشند و درون هر لوزی یک گل بافته شده
است. نقش دو نوع گل با رنگ های مختلف در بافت این پارچه به
کار رفته است و از پود های سرمه ای، آبی، زرد، قرمز و کرم برای
بافت آنها استفاده شده است. شکل های تشکیل دهنده ی اضلاع
لوزی ها احتمالاً برگ های کنگره داری هستند که به صورت شکل
های هندسی به کار رفته اند. تار استفاده شده در سراسر پارچه سرمه
ای تیره یا مشکی می باشد.
خطوط اریبی در سراسر پارچه دیده می شود که نشان دهنده ی
بافت سرژ یا کج راه است.

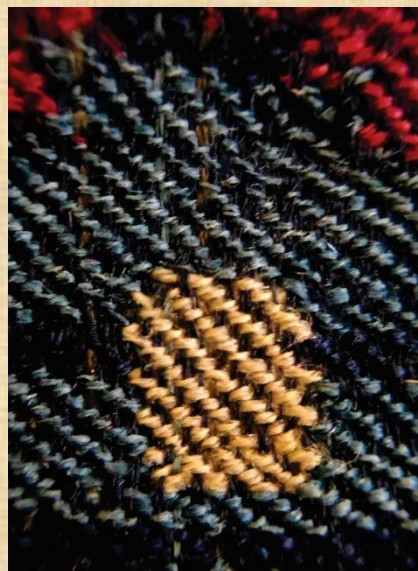


پشت پارچه ی شماره ۷۹

قطعه پارچه ی شماره ۷۹: الیاف و بافت



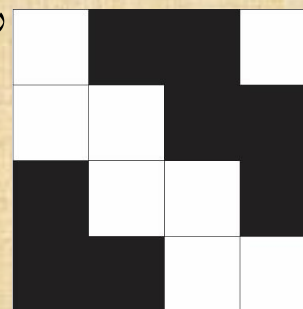
تصویر میکروسکوپی از الیاف پارچه ی شماره ۷۹



روی پارچه ی شماره ۷۹



پشت پارچه ی شماره ۷۹



بافت زمینه و نقوش پارچه $T\frac{2}{2}S$

قطعه پارچه ی شماره ۷۶: نمونه های مشابه



تصویر بخشی از پارچه ی است که جهت پوشش سر عمامه مانند پسران پیرو مکتب سیک مورد استفاده قرار می گرفته است و پاتکا نامیده می شود. این پارچه ی پشمی شامل متنی با طرح لوزی یا بندی، حاشیه هایی با نقوش گل و ساقه و برگ و کتیبه ای در بر دارنده ی بوته های بزرگ گل بر زمینه ای مشکی می باشد. این پارچه در دوران حکم روایی افغان ها بر کشمیر بافته شده و سال بافت آن ۱۸۰۰ میلادی، معادل اول قرن ۱۹ میلادی تخمین زده شده است (Pathak, 2008, p44).



بخشی از پاتکای پشمی
زمان بافت: ۱۸۰۰ میلادی
محل بافت: کشمیر

قطعه پارچه ی شماره ۷۶: نمونه های مشابه

تصویر یک شال با نقش بندی است. این قطعه بخشی از شال های رایج در دوران افغان می باشد که طرحی بندی دارد. لوزی ها با نقوش ساده شده و هندسی شبیه به برگ شکل گرفته اند و درون هر یک از لوزی ها یک گل به رنگ سرمه ای، قرمز یا زرد در زمینه ای زرد، مشکی، قرمز یا سفید نقش شده است. زمان بافت این پارچه اواخر قرن ۱۸ میلادی تخمین زده شده است (Ames, 1997, p26). در این پارچه نیز مانند پارچه ی مورد بررسی لوزی ها با نقوش انتزاعی برگ مانند ساخته شده اند و درون هر لوزی یک گل قرار گرفته و زیر هر گل یک لوزی کوچک دیده می شود.



بخشی از شال
زمان بافت: اواخر قرن ۱۸ میلادی
محل بافت: کشمیر

قطعه پارچه ی شماره ۷۹: نتیجه گیری



قطعه پارچه ی شماره ۷۹ موزه مقدم
سال بافت: نیمه دوم قرن ۱۸ تا اوایل قرن ۱۹
میلاادی
محل بافت: کشمیر
جنس الیاف: پشم
تکنیک بافت: فرشینه
ابعاد: ۱۶ * ۱۲
تراکم تار: ۳۵

قطعه پارچه ی شماره TX0005: رو و پشت پارچه



قطعه پارچه ی شماره TX0005: رو و پشت پارچه



روی پارچه ی
شماره TX0005

ابعاد: عرض حدود ۱۱۰ سانتی متر و طول ۲۴۸ سانتی متر
نقش آن شاخ گوزنی به همراه سه بته جقه مادر و بچه می باشد. نقوش گلدانی
نیز در بافت پارچه به کار رفته اند. فاصله ی بین نقوش بته و شاخ گوزنی و
گلدان ها با گل های عموما سه برگ و برگ های ریز که بنا به فضاهای خالی
طراحی شده اند، پر شده اند. زمینه ی این پارچه سفید رنگ است و برای بافت
نقش مایه ها از ۹ رنگ استفاده شده است. در شکل اسلاید قبل تصویر ۸ واگیره
از پارچه دیده می شود. عرض واگیره ها بین ۶.۹ تا ۷.۱ سانتی متر و طول آنها بین
۱۳.۲ تا ۱۴.۶ سانتی متر است. دور تا دور پارچه حاشیه ای به پهنای ۱.۴ سانتی
متر با نقوش برگ و گل بافته شده است. خطوط اریبی که نشان دهنده ی بافت
سرژه یا کج راه است در زمینه و نقوش پارچه دیده می شود. الگوی بافت در
زمینه و نقوش متفاوت است به طوری که در محل طرح ها پود نقش انداز بیشتر
روی پارچه قرار گرفته است.



پشت پارچه ی
شماره TX0005

قطعه پارچه ی شماره TX0005: رو و پشت پارچه



قطعه پارچه ی شماره TX0005: الیاف و بافت



پشت پارچه ی شماره TX0005



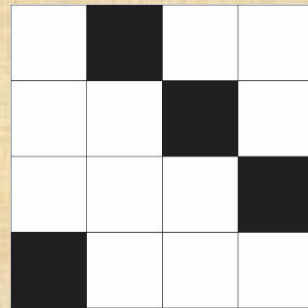
روی پارچه ی شماره TX0005



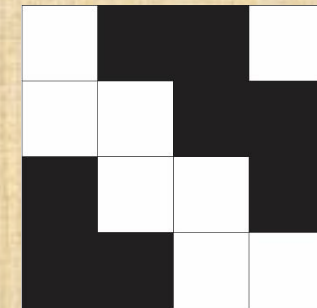
روی پارچه ی شماره TX0005



تصویر میکروسکوپی از الیاف
پارچه ی شماره TX0005



بافت نقوش $T\frac{1}{3}S$



بافت زمینه $T\frac{2}{2}S$

قطعه پارچه ی شماره TX0005: نمونه های مشابه

تصویر پارچه ای است که در بریتانیا پیراهنی از آن دوخته شده است و در موزه ی ویکتوریا و آلبرت نگهداری می شود. این پارچه پشمینه ای با بافت فرشینه می باشد که بین سال های ۱۸۶۰ تا ۱۸۹۰ در ایران بافته شده است. تار این پارچه سبز رنگ و از پود هایی به رنگ های سفید، زرد، نارنجی، سبز، بنفش، قرمز، مشکی و آبی در بافت آن استفاده شده است. نقش این پارچه شاخ گوزنی به همراه بته می باشد. به جز نقوش شاخ گوزنی که با پود های قرمز بافته شده اند، شاخه های باریکی به رنگ های بنفش و زرد نیز در پارچه به چشم می خورند. فضاهای خالی بین نقوش اصلی با گل های ریزی به رنگ های قرمز و سفید و آبی پر شده است. نوع تکرار واگیره های این پارچه یک دوم عرضی می باشد. گل های ریزی که حاشیه ی بیرونی بته های این پارچه را تشکیل داده اند همچنین نقوش درون بته ها، گل های ریز روی خطوط شاخ گوزنی و بته های بچه ی بافته شده در این پارچه به نقوش پارچه ی مورد بررسی شباهت بسیاری دارند.



پارچه ی استفاده شده در پیراهن شماره T.211-1976 از موزه ی ویکتوریا و آلبرت
زمان بافت: بین سال های ۱۸۶۰ تا ۱۸۹۰ میلادی
محل بافت: ایران
جنس الیاف: پشم
تکنیک بافت: فرشینه

قطعه پارچه ی شماره TX0005: نمونه های مشابه

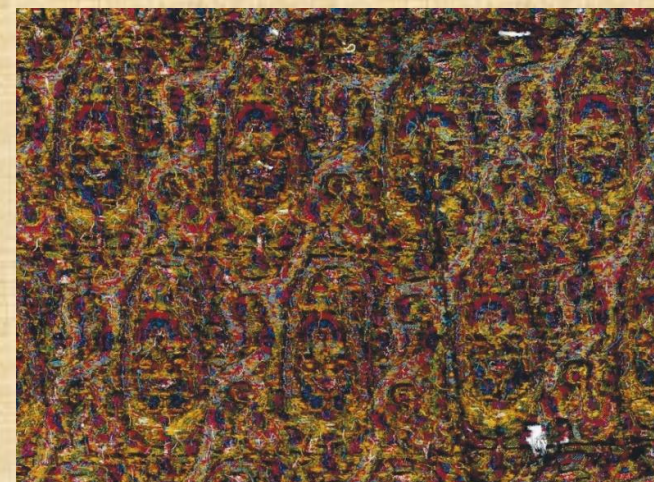


پیراهن شماره T.211-1976 از موزه ی ویکتوریا و آلبرت

قطعه پارچه ی شماره TX0005: نمونه های مشابه

تصاویر رو و پشت بخشی از پارچه ای دیده می شود که بین سال های ۱۸۶۰ تا ۱۸۹۹ در ایران بافته شده است. جنس الیاف به کار رفته در آن پشم می باشد و تکنیک بافت آن فرشینه ذکر شده است. تار این پارچه مشکی و از پود های زرشکی، قرمز، آبی، آبی روشن، زرد، سبز، سیاه و سفید در بافت آن استفاده شده است. بته هایی کشیده که دو بته ی زرد رنگ کوچک را در خود جای داده اند نقش اصلی پارچه می باشند و شاخ گوزنی هایی به رنگ آبی روشن که گل های ریزی روی آنهاست بین بته ها کشیده شده اند. از یک بته ی کوچک و گل های قرمز رنگ ریز برای پر کردن فضاها استفاده شده است. نوع تکرار واگیره ی این پارچه یک سوم عرضی می باشد.

بته های بچه ی درون بته های بزرگ این پارچه و همچنین گل های ریز روی شاخ گوزنی ها به نقوش پارچه ی مورد بررسی مشابه اند.



پارچه ی شماره T.698-1994 از موزه ی ویکتوریا و آلبرت
زمان بافت: بین سال های ۱۸۶۰ تا ۱۸۹۹ میلادی
محل بافت: ایران
جنس الیاف: پشم
تکنیک بافت: فرشینه

قطعه پارچه ی شماره TX0005: نمونه های مشابه

تصویر بخشی از شال ترمه ی کرمانی زمینه کرم می باشد که نقش بته جقه و گل و میوه در آن بافته شده و زمان بافت آن اوایل قرن ۱۸ میلادی تخمین زده شده است. نقش این ترمه بسیار پیچیده بوده و به دست بافنده ای ماهر بافته شده است. چهار رنگ قرمز، یک نارنجی، یک زرد، دو سبز و آبی و مشکی به عنوان پود های رنگی در بافت این پارچه استفاده شده اند (عناویان، ۱۳۸۶، ص ۶۴). رنگ زمینه، گل های ریزی که حاشیه ی بیرونی بته ها را تشکیل داده اند، نقوش درون بته ها و همچنین گلی شبیه به داوودی که در وسط تصویر فوق مشاهده می شود به نقوش پارچه ی مورد بررسی شباهت بالایی دارند.



قطعه پارچه ی شماره ۶۴ از کتاب ترمه های سلطنتی ایران و کشمیر
زمان بافت: اوایل قرن ۱۸ میلادی
محل بافت: کرمان

قطعه پارچه ی شماره TX0005: نمونه های مشابه

تصویر بخشی از یک ترمه ی شاخ گوزنی را نشان می دهد که قرن ۱۸ در کرمان بافته شده است. در این شال زمینه سفید چهار نوع شاخ گوزنی بافته شده است. در هر واگیره ی آن تنها یک بته جقه به کار رفته و فضاها با گل های ریز و برگ ها پر شده اند. این ترمه بسیار اعلاست و بدون شک برای درباریان و اشراف بافته شده است (عناویان، ۱۳۸۶، ص ۶۷). زمینه ی سفید و پیچ و تاب های نقوش شاخ گوزنی این پارچه به پارچه ی مورد بررسی شباهت های بالایی دارد.



قطعه پارچه ی شماره ۷۸ از کتاب ترمه های سلطنتی ایران و کشمیر
زمان بافت: قرن ۱۸ میلادی
محل بافت: کرمان

قطعه پارچه ی شماره TX0005: نتیجه گیری



پارچه ی شماره TX0005 موزه مقدم

سال بافت: قرن ۱۸ یا ۱۹ میلادی

بافت: کرمان

جنس الیاف: پشم

تکنیک بافت: فرشینه و بافت مرکب

ابعاد: ۱۱۰ * ۲۴۸

تراکم تار: ۴۰

جمع بندی



قطعه پارچه ی شماره ۹ موزه مقدم
سال بافت: قرن ۱۸ میلادی
محل بافت: یزد
جنس الیاف: پشم
تکنیک بافت: فرشینه و بافت مرکب



پارچه ی شماره TX0005 موزه مقدم
سال بافت: قرن ۱۸ یا ۱۹ میلادی
بافت: کرمان
جنس الیاف: پشم
تکنیک بافت: فرشینه و بافت مرکب



قطعه پارچه ی شماره ۵۸ موزه مقدم
سال بافت: قرن ۱۸ تا ۱۹ میلادی
محل بافت: ایران
جنس الیاف: پشم
تکنیک بافت: فرشینه و بافت مرکب

جمع بندی بخش سوم



قطعه پارچه ی شماره ۳۰ موزه مقدم
سال بافت: قرن ۱۷ تا ۱۸ میلادی
محل بافت: کشمیر
جنس الیاف: پشم
تکنیک بافت: فرشین



قطعه پارچه ی شماره ۳۰ موزه مقدم
سال بافت: قرن ۱۷ میلادی
محل بافت: کشمیر
جنس الیاف: پشم
تکنیک بافت: فرشینه



قطعه پارچه ی شماره ۷۶ موزه مقدم
سال بافت: قرن ۱۷ یا ۱۸ میلادی
محل بافت: کشمیر
جنس الیاف: پشم
تکنیک بافت: فرشینه

جمع بندی بخش سوم



قطعه پارچه ی شماره ۶۵ موزه مقدم
سال بافت: نیمه اول قرن ۱۹ میلادی
محل بافت: کشمیر
جنس الیاف: پشم
تکنیک بافت: فرشینه



قطعه پارچه ی شماره ۷۹ موزه مقدم
سال بافت: نیمه دوم قرن ۱۸ تا
اوایل قرن ۱۹ میلادی
محل بافت: کشمیر
جنس الیاف: پشم
تکنیک بافت: فرشینه